

วิวัฒนาการเหรียญกษาปณ์ไทย

ชนชาติไทยเริ่มรู้จักใช้ เงินตรา เพื่อเป็นสื่อกลางในการแลกเปลี่ยนมาตั้งแต่พุทธศตวรรษที่ 6 ในสมัยอาณาจักรฟูนัน และสืบต่อมาในสมัยอาณาจักรทวารวดี และศรีวิชัย แต่ละยุคสมัยมีการปรับเปลี่ยนกัน ขึ้นมามีอำนาจ และมีการทำเงินตรารูปแบบต่าง ๆ ขึ้นมาใช้ในยุคของตน จวบจนถึงสมัยอาณาจักรสุโขทัย ได้มีการทำเงินตราที่ทำขึ้นจากโลหะเงิน มีลักษณะกลม เรียกว่า เงินพดด้วง ขึ้นใช้เป็นครั้งแรก ภายหลังราชอาณาจักรกรุงศรีอยุธยาสลายลง กรุงธนบุรี และกรุงรัตนโกสินทร์ถือกำเนิดขึ้นตามลำดับก็ยังคงใช้เงินพดด้วงเช่นครั้ง กรุงเก่า จนกระทั่งรัชกาลที่ 4 ได้เปิดประเทศสยามสู่อารยประเทศ จึงได้รับเปลี่ยนรูปแบบเงินตราให้เป็นสากล นำไปสู่การผลิตเงินตราในลักษณะเหรียญกลมแบนตามมาตรฐานสากลออกใช้ครั้งแรก ต่อมาในสมัยรัชกาลที่ 5 จึงได้มีการประกาศยกเลิกการใช้เงินพดด้วง นับแต่นั้นเงินตราไทยจึงคงรูปลักษณะเป็นเหรียญกลมแบนต่อเนื่องมาจวบจนปัจจุบัน

วิวัฒนาการเหรียญกษาปณ์ของไทยแบ่งออกเป็น

เงินตราสมัยอาณาจักรฟูนัน (พุทธศตวรรษที่ 6 – 11)

เป็นเหรียญลักษณะกลมแบน ด้านหนึ่งเป็นรูปพระอาทิตย์ครึ่งดวงแผ่รัศมีโดยรอบ มีจุดไข่ปลาคันระหว่างเส้นรัศมี อีกด้านเป็นรูปพระศรีวิวัตสะอยู่กลาง ด้านขวามีบัลเฑาะว์ ด้านซ้ายมีสวัสดิกะ ส่วนตอนบนมีดวงอาทิตย์กับดวงจันทร์



เงินตราสมัยทวารวดี (พุทธศตวรรษที่ 11 – 16)

เงินตราที่ใช้ในอาณาจักรนี้ มีลักษณะเป็นเหรียญกลมแบน มีลวดลายต่าง ๆ กัน เช่น ธรรมจักร สังข์ แฉะ ปุณณกลศ และจารึกอักษรโบราณ เป็นต้น



เงินตราสมัยอาณาจักรศรีวิชัย (พุทธศตวรรษที่ 13-18)

เงินที่ใช้ในสมัยนี้ ได้แก่ เงินตราโม เงินดอกจันทร์ ซึ่งมีลักษณะเป็นเม็ดกลมแบน ทำด้วยโลหะ และทองคำ

เงินโม ด้านหนึ่งมีร่องเล็ก ๆ ผ่ากลาง อีกด้านมีอักษรสันกฤตว่า “น” พบที่จังหวัดนครศรีธรรมราชและสุราษฎร์ธานี

เงินดอกจันทร์ มีสัญลักษณ์ด้านหนึ่งเป็นรูปสี่แฉก คล้ายดอกจันทร์ และอีกด้านหนึ่งมีอักษรสันกฤตว่า “วร” ซึ่งแปลว่า ประเสริฐ



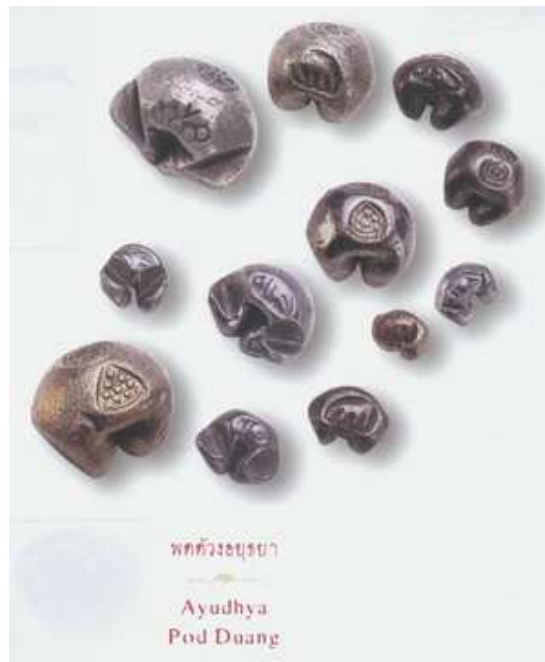
เงินตราสมัยกรุงสุโขทัย (พ.ศ. 1781 – 1981)

เงินตราที่ใช้ในสมัยนี้คือเงินพดด้วงซึ่งชาวสุโขทัยผลิตขึ้นใช้เอง ทำด้วยแท่งโลหะเงินปลายแหลมงอจรดกัน ตราที่ใช้ตีประทับมีหลายตรา เช่น ตราจักร ตราราชสีห์ ตราราชวัตร เป็นต้น นอกจากนี้ ยังใช้ “เบี้ย” เป็นเงินปลีก สำหรับแลกเปลี่ยนสินค้าราคาต่ำ



เงินตราสมัยกรุงศรีอยุธยา (พ.ศ. 1893 – 2310)

ในสมัยนี้ยังคงใช้เงินพดด้วงเป็นเงินตรา แต่หลวงผูกขาดในการผลิตเงินพดด้วง ในสมัยนี้คล้ายเงินพดด้วงในสมัยสุโขทัย แต่ตรงปลายขาที่งอจรดกันไม่แหลมเหมือนเงินพดด้วงสุโขทัย ตราที่ประทับส่วนใหญ่เป็นตราจักรและตราประจำรัชกาล เช่น ครุฑ ช้าง ราชวัตร พุ่มข้าวบิณฑ์ เป็นต้น



เงินตราสมัยกรุงธนบุรี (พ.ศ. 2310 – 2325)

ในสมัยนี้ สันนิษฐานว่ามีการผลิตเงินพคด้วงขึ้นใช้เพียง 2 ชนิด คือ เงินพคด้วงตราตรีศูล และตราพวิรุช

